



Администрация Заводского района муниципального образования «Город Саратов»
Муниципальное дошкольное образовательное учреждение
«Детский сад № 110» Заводского района г. Саратова

410048, г. Саратов, ул. Парковая, зд.44/46 тел/факс: (8452) 94-21-77

РАССМОТРЕНО
на педагогическом совете
Протокол № 4
от «28» марта 2024 г.

УТВЕРЖДАЮ
Заведующий МДОУ
«Детский сад № 110»
С.И. Романенко
Приказ № 68 от «28» марта 2024г.



ОТЧЕТ ПО САМООБСЛЕДОВАНИЮ

Муниципального дошкольного
образовательного учреждения
«Детский сад №110»
Заводского района г. Саратова
за 2023 год

2024 г.

Настоящий отчет подготовлен по результатам проведения процедуры самообследования Муниципального дошкольного образовательного учреждения «Детский сад №110» Заводского района г. Саратова за 2023 год на основании:

- Федерального закона от 29.12.2012г. №273–ФЗ «Об образовании Российской Федерации» (п.3 ч.3 ст.28, п.3 ч.2 ст.29);
- Федерального закона от 31.07.2020 г. № 304 – ФЗ «О внесении изменений в Федеральный закон «Об образовании в Российской Федерации» по вопросам воспитания обучающихся»
- Федерального закона от 24.09.2022 г. № 371 – ФЗ «О внесении изменений в Федеральный закон «Об образовании в Российской Федерации» статью 1 Федерального закона «Об обязательных требованиях в Российской Федерации»;
- Федеральной образовательной программы дошкольного образования (утверждена приказом Минпросвещения России от 25.11.2022 № 1028, зарегистрировано в Минюсте России 28 декабря 2022 г., регистрационный номер № 71847);
- Приказа Министерства образования и науки РФ от 14.06. 2013г. № 462 «Об утверждении Порядка проведения самообследования образовательной организацией»;
- Порядка организации и осуществления образовательной деятельности по основным общеобразовательным программам – образовательным программам дошкольного образования (утверждена приказом Минпросвещения России от 31.07.2020 г. № 373, зарегистрировано в Минюсте России от 31.08.2020 г., регистрационный № 59599), с изменениями от 01.12.2022 г., №1048;
- Санитарных правил СП 2.4.3648 – 20 «Санитарно – эпидемиологические требования к организациям воспитания и обучения, отдыха и оздоровления детей и молодежи;
- СаПина 1.2.3685 – 21 «Гигиенические нормативы и требования к обеспечению безопасности и (или) безвредности для человека факторов среды и обитания»;
- Приказа заведующего МДОУ «Детский сад №110» Заводского района г.Саратова.

Цель самообследования: основной целью образовательной деятельностью МДОУ «Детский сад № 110» является: разностороннее развитие ребенка в период дошкольного детства с учетом возрастных и индивидуальных особенностей на основе духовно-нравственных ценностей российского народа, исторических и национально-культурных традиций.

Объект исследования: образовательная деятельность, система управления, качество кадрового состава, материально – техническая база, методическое обеспечение в МДОУ «Детский сад №110».

І ЧАСТЬ АНАЛИТИЧЕСКАЯ

1. Общие сведения об организации

Наименование образовательной организации	Муниципальное дошкольное образовательное учреждение «Детский сад № 110» Заводского района г. Саратова (МДОУ «Детский сад №110»)
Адрес	410048, город Саратов, ул. Парковая, зд.44/46
Телефон	(8452) 94-21-77
Электронная почта	ds.1102017@yandex.ru
Официальный сайт	http://dou110.edu.sarkomobr.ru/
Руководитель	Романенко Светлана Ивановна
Режим работы	Пятидневная неделя с 07.00 до 19.00 Выходные: суббота, воскресенье, праздничные дни
Учредители	Администрация Заводского района муниципального образования «Город Саратов» (410015, г.Саратов пр.Энтузиастов, 20); Комитет по образованию администрации муниципального образования «Город Саратов» (410004, г. Саратов, ул. 2 –я Садовая, 13/19); Комитет по управлению имуществом г.Саратова, (410012, г.Саратов, Театральная площадь, 7).
Выписка из Единого государственного реестра недвижимости (здание)	от 25.10.2018г. № 64/217/003/2018-6260
Выписка из Единого государственного реестра недвижимости (земельный участок)	от 25.10.2018г. № 64/217/003/2018-6261
Основной государственный регистрационный номер юридического лица	ОГРН № 1176451028500
Идентификационный номер налогоплательщика	ИНН 6451013099 КПП 645101001
Реквизиты лицензии на право ведения образовательной	от «20» декабря 2018г., № 3635, серия 64Л01 № 0003418, выдана Министерством

деятельности	образования Саратовской области, срок действия лицензии – бессрочно
Реквизиты лицензия на медицинскую деятельность	от «31» января 2019 г, № ЛО-64-01-004343 регистрационный номер серия ЛО-64 № 0005267, выдана Министерством здравоохранения Саратовской области, срок действия лицензии – бессрочно
Заключение о соответствии объекта защиты требованиям пожарной безопасности	№ 60 от 12.12.2018г.
Санитарно – эпидемиологическое заключение	№ 64.01.03.000.М.000755.12.18 от 10.12.2018г.
Устав	зарегистрирован 23 мая 2022 г. Изменения в Устав зарегистрированы 06 июня 2023 г.

Вывод: деятельность в МДОУ «Детский сад № 110» осуществляется в соответствии с нормативно-правовыми документами, действующими в сфере образования.

2. Система управления организацией

Система управления МДОУ «Детский сад №110» осуществляется на принципах демократичности, открытости, приоритета общечеловеческих ценностей, охраны жизни и здоровья человека, свободного развития личности. Структура управления, порядок формирования, срок полномочий и компетенция органов управления МДОУ «Детский сад №110», принятия ими решений устанавливаются Уставом Учреждения в соответствии с законодательством Российской Федерации.

Управление осуществляется следующими коллегиальными органами:

- общее собрание трудового коллектива;
- общее родительское собрание;
- родительский комитет;
- педагогический совет.

Наименование органа	Функции
Заведующий	Контролирует работу и обеспечивает эффективное взаимодействие структурных подразделений, утверждает штатное расписание, отчетные документы, осуществляет общее руководство МДОУ
Общее собрание трудового коллектива	Вносит предложение руководителю МДОУ по улучшению финансово-хозяйственной деятельности, обсуждает планы работы, решает вопрос о внесении

	<p>в них необходимых изменений и дополнений, предлагает кандидатуры для награждения, обсуждает и принимает локальные нормативные акты, относящиеся к его компетенции, разрабатывает, обсуждает, вносит изменения или дополнения в Устав МДОУ</p>
Общее родительское собрание	<p>Выбирает родительский комитет, знакомится с Уставом и другими локальными актами, поручает совету родителей решение вопросов о внесении в них необходимых изменений и дополнений, изучает основные направления образовательной, оздоровительной и воспитательной деятельности, принимает отчеты педагогических и медицинских работников, вносит предложения по совершенствованию педагогического процесса, участвует в планировании совместных мероприятий, принимает решение об оказании посильной помощи в укреплении материально-технической базы, благоустройству и ремонту помещений, детских площадок и территории силами родительской общественности</p>
Родительский комитет	<p>Рассматривает вопросы развития МДОУ, финансово-хозяйственной деятельности, материально-технического обеспечения.</p>
Педагогический совет	<p>Реализует государственную политику по вопросам образования, повышает профессиональное мастерство, развивает творческую активность педагогических работников, решает вопросы организации образовательного процесса, выбирает и принимает образовательные программы для использования в МДОУ, рассматривает вопросы повышения квалификации, переподготовки, аттестации педагогических работников, организует изучение, обсуждение и принятие локальных нормативных актов, относящихся к его компетенции в области дошкольного образования,</p>

	рассматривает отчет о результатах проведения самообследования МДОУ
--	--

Вывод: структура управления МДОУ «Детский сад № 110» является гибкой, открытой, что позволяет успешно осуществлять управленческую деятельность возможность участия в управлении дошкольным образовательным учреждением всех участников образовательных отношений. За 2023 год не поступало жалоб в конфликтную комиссию и комиссию по урегулированию споров между участниками образовательного процесса.

3. Оценка образовательной деятельности

Реализуемый уровень образования	дошкольный
Формы обучения	очная
Образование (обучение) осуществляется	на русском языке
Образовательные программы	Образовательная программа дошкольного образования (общеразвивающие группы) Адаптированная образовательная программа дошкольного образования (группа компенсирующей направленности)
Режим работы	Пятидневная рабочая неделя Продолжительность работы – 12 часов (с 7.00 до 19.00) Выходные дни: суббота, воскресенье, праздничные дни
Численность воспитанников	199 человек
Общая численность воспитанников в возрасте от 2-х до 7-и лет	199 человек
Общая численность воспитанников с ОВЗ	12 человек
Количество возрастных групп	функционирует 12 групп: 11 групп – общеразвивающей направленности: - 1 первая младшая группа (2-3 года), - 1 вторая младшая группа (3-4 года), - 1 средняя группа (4-5 лет), - 1 старшая группа (5-6 лет), - 1 подготовительная к школе группа (6-7 лет),

- | | |
|--|--|
| | <ul style="list-style-type: none"> - 2 группы кратковременного пребывания (3-7 лет), - 4 семейные дошкольные группы. - 1 группа компенсирующей направленности: подготовительная группа для детей с ТНР (6 – 7 лет). |
|--|--|

Целостность педагогического процесса в группах общеобразовательной направленности обеспечивается образовательной программой дошкольного образования МДОУ «Детский сад № 110» которая, составлена в соответствии с ФОП дошкольного образования и с учётом инновационной образовательной программы дошкольного образования (одобренной решением федерального учебно – методического объединения по общему образованию, протокол от 20 мая 2015 года № 1/15), санитарно – эпидемиологическими правилами и нормативами.

Образовательная программа дошкольного образования МДОУ «Детский сад № 110» состоит из обязательной части и части, формируемой участниками образовательных отношений.

Обязательная часть Программы предполагает комплексность подхода, обеспечивая развитие детей во всех пяти взаимодополняющих образовательных областях.

При составлении **обязательной части** Программы использовались методические материалы инновационной программы дошкольного образования «От рождения до школы» под ред. Н.Е. Вераксы, Т.С. Комаровой, Э.М. Дорофеевой. – изд. пятое (инновац.), доп. и перераб. - М.: Мозаика – синтез, 2019 (далее – **инновационная программа «От рождения до школы» под ред. Н.Е. Вераксы**). В инновационной программе «От рождения до школы» под ред. Н.Е. Вераксы развитие ребенка в детском возрасте опирается на предметно-развивающую среду и возможность пребывания в двух пространствах: зоне ближайшего развития и пространстве детской реализации, т. е. в освоении культуры прошлого и участии в построении культуры будущего, а также сохранены все достоинства традиционных педагогических технологий и учтены новейшие достижения науки и практики отечественного и зарубежного дошкольного образования.

Часть, формируемая участниками образовательных отношений представлена парциальными программами, реализуемыми в учреждении:

- Программа психолого-педагогических занятий для дошкольников «Цветик-семицветик» / Под ред. Н.Ю. Куражевой. – СПб.: Речь, 2016.
- А. С. Роньжина. Занятия психолога с детьми 2-4 года в период адаптации к дошкольному учреждению. - М.: Книголюб, 2003
- Новикова В.П. «Математика в детском саду» - М.: «МОЗАИКА-СИНТЕЗ», 2015
- «Программа развития речи дошкольников» /Под ред. О.С.Ушаковой – М: ТЦ Сфера, 2015

- И.М. Каплунова, И.А. Новоскольцева. Программа по музыкальному воспитанию детей дошкольного возраста «Ладушки». СПб.: «КОМПОЗИТОР-САНКТ-ПЕТЕРБУРГ», 2015.
- А.А. Чеменева. Парциальная программа «Веселый рюкзачок». «Русское слово – учебник», 2017. (ФГОС ДПМК «Мозаичный Парк»).

В группе компенсирующей направленности для детей с ТНР реализуется адаптированная образовательная программа дошкольного образования МДОУ «Детский сад №110», которая составлена в соответствии с ФОП ДО и ФГОС ДО, с учетом примерной адаптированной образовательной программы дошкольного образования для дошкольников с тяжелыми нарушениями речи (одобренной решением федерального учебно-методического объединения по общему образованию, протокол от 7 декабря 2017 года № 6/17).

В обязательной части Программы использовались методические материалы инновационной программы дошкольного образования «От рождения до школы» под ред. Н.Е. Вераксы, Т.С. Комаровой, Э.М. Дорофеевой. - изд. пятое (инновац.), доп. и перераб. - М.: Мозаика-синтез, 2019 (далее – **инновационная программа «От рождения до школы» под ред. Н.Е. Вераксы**).

Часть, формируемая участниками образовательных отношений представлена парциальными программами, реализуемыми в учреждении:

- Ю.А.Кириллова «Парциальная программа физического развития в группе компенсирующей направленности для детей с тяжелыми нарушениями речи» СПб. ДЕТСТВО – ПРЕСС, 2017
- «Воспитание и обучение детей дошкольного возраста с общим недоразвитием речи: Программно-методические рекомендации. /Под ред. Филичевой Т.Б., Тумановой Т.В.М., Чиркиной Г.В. – М., 2009.
- «Развитие речи и мышления дошкольника»: Программно-методические указания / Под ред. Филичева Т.Б., Туманова Т.В., Соболева А.В. Москва В.Секачев, 2018

В 2023 году образовательная деятельность осуществлялась в процессе организации образовательной деятельности и различных видов игровой детской деятельности, самостоятельной деятельности детей; в соответствии с годовым планом, календарным учебным графиком, учебным планом, расписанием образовательной деятельности, режимом дня, комплексно-тематическим планированием МДОУ "Детский сад № 110", взаимодействия с семьями воспитанников.

Вывод: образовательная деятельность в МДОУ «Детский сад № 110» осуществляется по образовательным программам дошкольного образования, составленными дошкольным образовательным учреждением самостоятельно в соответствии с ФОП ДО и ФГОС ДО, и учетом примерных образовательных программ дошкольного образования.

С целью обеспечения полноты и качества реализации образовательных программ (ОП ДО и АОП ДО) и оценки индивидуального развития воспитанников в октябре и мае 2023 года проводилась педагогическая диагностика.

Методы педагогической диагностики:

- педагогическое наблюдение;
- организация игровой деятельности;
- анализ продуктов детской деятельности;
- беседы.

Педагогическая диагностика осуществлялась как в ходе непрерывной образовательной деятельности, так и в самостоятельной, совместных видах деятельности, режимных моментах, позволила фиксировать индивидуальную динамику и перспективы каждого ребенка, группы детей. Инструментарий для педагогической диагностики — карты наблюдений детского развития, позволяющие фиксировать индивидуальную динамику и перспективы развития каждого ребенка

Уровень усвоения образовательных областей ООП в 2022-2023 учебном году

Образовательная область	Начало года	Конец года
Социально-коммуникативное развитие	64%	82%
Познавательное развитие	52%	78%
Речевое развитие	43%	77%
Художественно-эстетическое развитие	45%	78%
Физическое развитие	52%	75%

Вывод: образовательная деятельность осуществляется по образовательным программам дошкольного образования, составленными самостоятельно в соответствии с ФОП ДО и ФГОС ДО, и учетом примерных образовательных программ дошкольного образования. Образовательная деятельность осуществляется в процессе организации различных видов детской деятельности, организованных в ходе режимных моментов, самостоятельной деятельности, взаимодействия с семьями детей.

Прослеживается положительная динамика по всем направлениям развития.

Анализ результатов исследования уровня сформированности предпосылок к учебной деятельности воспитанников подготовительных к школе групп

Психологическое обследование детей подготовительной к школе группы общеразвивающей направленности проводилось с целью выявления динамики уровня школьной зрелости.

Уровень школьной готовности	2023год	
	Высокий уровень	47
Средний уровень	13	22%
Низкий уровень	0	0

Вывод: анализируя полученные данные мониторинга воспитанников, можно сделать вывод о положительном результате. У воспитанников сформирована школьная мотивации, уровень их физиологической зрелости в норме. Из всех воспитанников 6 – 7 лет на конец учебного года 100% имеют стабильно положительный показатель (высокий и средний уровень развития). У 78%

воспитанников отмечаются высокие показатели сформированности мелкой моторики, рук, восприятия, наглядно-образного и словесно-логического мышления, произвольности поведения, адекватная самооценка и умение общаться со взрослыми и сверстниками. Знания воспитанников достаточные, они способны применять их в игровой и повседневной деятельности. Это свидетельствует об эффективности совместной образовательной деятельности воспитателей подготовительных к школе групп и педагога-психолога.

Организация учебного процесса

В основе образовательного процесса лежит взаимодействие педагогического коллектива, администрации и родителей (законных представителей) детей. Основными участниками образовательного процесса являются дети, родители (законные представители), педагоги.

Образовательный процесс осуществляется по двум режимам - с учетом теплого и холодного периода года.

Созданы условия для разностороннего развития детей с 2 до 7 лет. Учреждение оснащено оборудованием для разнообразных видов детской деятельности в помещении и на участках с учетом финансовых возможностей Учреждения. Образовательный процесс строится на адекватных возрасту формах работы с детьми, при этом основной формой и ведущим видом деятельности является игра.

Основные формы организации образовательного процесса:

- совместная деятельность взрослого и ребёнка в рамках непосредственной образовательной деятельности по освоению основной общеобразовательной программы и при проведении режимных моментов;
- самостоятельная деятельность детей.

Образовательная деятельность с детьми строится с учётом индивидуальных особенностей детей и их способностей. Выявление и развитие способностей воспитанников осуществляется в любых формах образовательного процесса. В работе с детьми педагоги используют образовательные технологии деятельностного типа: развивающего обучения, проблемного обучения, проектную деятельность.

Продолжительность образовательной деятельности:

- в первой младшей группе (возраст от 2 до 3 лет) – 10 – 12 минут;
- во второй младшей группе (возраст от 3 до 4 лет) – 15 минут;
- в средней группе (возраст от 4 до 5 лет) – 20 минут;
- в старшей группе (возраст от 5 до 6 лет) – 20 – 25 минут;
- в подготовительной к школе группе и группе компенсирующей направленности (возраст от 6 до 7 лет) – 30 минут.

В середине ОД педагоги проводят физкультминутку. Между занятиями предусмотрены перерывы продолжительностью 10 минут.

Режим деятельности Учреждения является гибким и строится в зависимости от социального заказа родителей (законных представителей), наличия специалистов, педагогов, медицинского работника.

Воспитательная работа

С 01.09.2023г. Учреждение реализует рабочую программу воспитания и календарный план воспитательной работы, которые являются частью ОП ДО и АОП ДО. За время реализации программы воспитания, по результатам опроса родители (законные представители) выражают удовлетворенность воспитательным процессом в Учреждении. Вместе с тем, родители высказали пожелания по введению мероприятий в календарный план воспитательной работы Детского сада - проводить мероприятия на открытом воздухе совместно с родителями. Предложения родителей будут рассмотрены и при наличии возможностей детского сада включены в календарный план воспитательной работы на второе полугодие 2024 года.

Воспитательная работа строится с учетом индивидуальных особенностей детей, с использованием разнообразных форм и методов, в тесной взаимосвязи воспитателей, специалистов и родителей.

Медико-социальные условия

Охрана и укрепление здоровья детей является важнейшей задачей в работе коллектива. Деятельность дошкольного учреждения организована в соответствии с требованиями СП 2.4.3648-20 «Санитарно-эпидемиологические требования к организациям воспитания и обучения, отдыха и оздоровления детей и молодежи», с требованиями СанПиН 1.2.3685-21 «Гигиенические нормативы и требования к обеспечению безопасности и (или) безвредности для человека факторов среды обитания», учтены требования к оборудованию и содержанию территории ДООУ. Режим дня пребывания воспитанников в ДООУ соответствует возрастным особенностям детей и способствует их гармоничному развитию.

С воспитанниками ДООУ два раза в день организуется прогулка на свежем воздухе. Во время прогулок с детьми проводятся подвижные игры и физические упражнения. При реализации Программ учитывается регламент организации непрерывной образовательной деятельности в соответствии с возрастом воспитанников.

В Учреждении создан комплекс гигиенических, психолого-педагогических и физкультурно-оздоровительных системных мер, обеспечивающих ребенку психическое и физическое благополучие, комфортную моральную и бытовую среду. Для занятий с детьми имеется оборудование. В группах Учреждения имеются центры двигательной активности, оснащенные разнообразным спортивно-игровым оборудованием.

Инструктором по физической культуре проводились как традиционные, так и нетрадиционные физкультурные НОД, во время которых осуществлялся индивидуально-дифференцированный подход к детям – при определении нагрузок учитывался уровень физической подготовки и здоровья. Систематически проводится утренняя гимнастика, дыхательная гимнастика, пальчиковая гимнастика, подвижные игры, физкультминутки на занятиях,

физкультурные праздники, развлечения, совместные спортивные соревнования с родителями.

В Учреждении организовано 4 – х разовое питание. Для организации питания были заключены контракты и договоры с поставщиками на поставку продуктов. Все продукты сопровождаются сертификатами качества.

Контроль за организацией питания осуществляется заведующим МДОУ «Детский сад № 110», медицинской сестрой.

В МДОУ имеется вся необходимая документация по организации детского питания. На пищеблоке ведется бракеражный журнал, журнал здоровья. На каждый день пишется меню-раскладка.

Пищеблок оснащён всем необходимым для приготовления пищи, современным оборудованием и уборочным инвентарём. Блюда готовятся в соответствии с санитарно-гигиеническими требованиями и нормами. Меню по дням недели разнообразное, разработано с учётом физиологических потребностей детей в калорийности и пищевых веществах. Бракеражная комиссия систематически осуществляет контроль за правильностью обработки продуктов, закладкой, выходом блюд, вкусовыми качествами пищи. Информация о питании детей доводится до родителей (законных представителей), меню размещается на стенде.

В учреждении функционирует лицензированный медицинский кабинет.

Медицинское обслуживание осуществляется старшей медицинской сестрой в лицензированном медицинском кабинете. Деятельность педагогического коллектива направлена на профилактику и снижение заболевания среди воспитанников. Для своевременного и квалифицированного осуществления профилактики и планирования оздоровительной работы в Учреждении есть база данных о состоянии здоровья, индивидуальных психофизиологических особенностей детей, содержащая сравнительный анализ состояния здоровья детей.

Лечебно-профилактические мероприятия проводились в соответствии с графиком и планом прививок.

Детский контингент привит согласно возрастным и индивидуальным особенностям, плану-графику прививок.

Состояние здоровья воспитанников

<i>Область оценки физического здоровья детей:</i>	<i>2023 г.</i>	
	<i>количество</i>	<i>%</i>
Среднесписочный состав детей	199	100%
Из них мальчиков:	97	39%
девочек :	102	51%
Уровень физического развития:		
- высокий	3	2%
- средний	14	7%
- выше среднего	174	87%
- ниже среднего	8	4%
Группы здоровья:		
I группа	70	35%
II группа	124	62%

III группа	5	3%
IV группа	0	0
Уровень физической подготовленности детей	выше среднего	
Инвалиды	0	0
Частоболеющие дети	12	6%
Дети диспансерной группы	0	0
Пропуск по болезни на одного ребёнка в год	12.5	

Вывод: в работе Учреждения большое внимание уделяется охране и укреплению здоровья детей. Дети обеспечены полноценным сбалансированным питанием. Правильно организованное питание в значительной мере гарантирует нормальный рост и развитие детского организма и создает оптимальное условие для нервно-психического и умственного развития ребенка.

Учебно-методическое и библиотечно-информационное обеспечение

Учебно-методическое, обеспечение в Учреждении соответствует требованиям реализуемой ОП ДО и АОП ДО, обеспечивает всестороннее развитие каждого ребёнка. В Учреждении созданы условия обеспечивающие повышение мотивации участников воспитательно-образовательного процесса на личностное саморазвитие, самореализацию, самостоятельную творческую деятельность. Педагоги имеют возможность пользоваться как фондом учебно-методической литературы, так и электронно-образовательными ресурсами. Методическое обеспечение способствует развитию творческого потенциала педагогов, качественному росту профессионального мастерства и успехам в конкурсном движении, в полной мере удовлетворены информационные, учебно-методические образовательные потребности педагогов. 100% педагогов получают своевременную методическую помощь в организации воспитательно-образовательного процесса.

С целью управления воспитательно-образовательным процессом используются электронно-образовательные ресурсы. Педагоги имеют возможность использовать интерактивные дидактические материалы. Программное обеспечение, имеющихся компьютеров позволяет работать с текстовыми редакторами, с интернет ресурсами, фото, видео материалами. В Учреждении имеется библиотека методической и художественной литературы для детей (хрестоматии для чтения, сказки, стихи, рассказы отечественных и зарубежных писателей), научно-популярная литература, иллюстративный материал, дидактические пособия, демонстрационный и раздаточный материал. Также имеется методическая литература по направлениям развития: в соответствии с ОП ДО и АОП ДО; научно-методическая литература, теория и методика организации деятельности дошкольников, специальная психология, дошкольная педагогика и психология.

Вывод: уровень обеспеченности учебно-методическими комплектами по реализации ОП ДО и АОП ДО достаточно высок, ежегодно идет обновление библиотечного фонда.

Материально-техническая база

Важным фактором, благоприятно влияющим на качество образования, распространение современных технологий и методов воспитания, является состояние материально-технической базы. Создание материально-технических условий Учреждения проходит с учётом действующих СанПинов.

Объекты, подвергающиеся анализу	Характеристика оснащения объектов
Здание детского сада	Здание 2-х этажное, кирпичное, отдельно стоящее, полностью оснащено сантехническим оборудованием. Территория обнесена забором. 2 калитки: центральная с видеодомофоном, дополнительная на кодовом замке. Участок озеленен деревьями и кустарниками, имеются газоны и цветники
Групповые комнаты	В детском саду 6 групповых комнат. Каждая группа имеет свой вход из общего коридора. Группы полностью оснащены детской мебелью в соответствии с возрастом и требованиям СанПиНов, шкафами для учебно-методических и раздаточных материалов, рабочими столами и стульями для взрослых. Телевизоры, ноутбуки. Имеются материалы и оборудование для поддержания санитарного состояния групп. Оснащение предметно-пространственной развивающей среды соответствует возрасту детей
Спортивный зал	Спортивный зал находится на втором этаже и оборудован спортивным инвентарем. Программно-методические материалы соответствуют возрастным особенностям, учитывают состояние здоровья детей. Имеется паспорт спортивного зала.
Музыкальный зал	Музыкальный зал находится на втором этаже и полностью оборудован. Имеются электронное пианино, музыкальный центр, мультимедийное оборудование, электронная доска, детские музыкальные инструменты. Для организации образовательного процесса есть весь необходимый наглядный и дидактический материал, соответствующий принципам

	дидактики и санитарно-гигиеническим нормам. В музыкальном зале проводятся НОД, праздники, развлечения, спектакли.
Методический кабинет	Методический кабинет находится на втором этаже и полностью оборудован. Имеются библиотека методической литературы и периодических изданий, компьютер, демонстрационные материалы, видеотека.
Кабинет учителя-логопеда	Кабинет учителя-логопеда находится на первом этаже и полностью оборудован. Программно-методические материалы соответствуют возрастным особенностям, учитывают речевые заключения детей. Имеется паспорт логопедического кабинета.
Кабинет педагога-психолога	Кабинет педагога-психолога находится на первом этаже и полностью оборудован. Программно-методические материалы соответствуют возрасту, учитывают индивидуальные особенности детей. Оснащен ноутбуком.
Пищеблок	Пищеблок находится на первом этаже. Обеспечен всем необходимым оборудованием.
Прачечная	Находится на первом этаже. Полностью оборудована.
Медицинский кабинет	Медицинский кабинет находится на первом этаже. Оборудован всем необходимым. Имеется процедурный кабинет.
Участки для каждой группы	На территории учреждения оборудовано 6 участков с 6 верандами. На всех участках, разбиты цветники, имеется игровое оборудование в соответствии с возрастом и требованиями СанПиНов.
Спортивная площадка	Спортивная площадка оборудована спортгородком.

В учреждении создана безопасная развивающая предметно-пространственная среда. Развивающая предметно-пространственная среда создаёт комфортные условия, способствующие социализации и индивидуализации детей, эмоциональному благополучию. Групповые помещения имеют все необходимые центры развития ребёнка с учётом интеграции образовательных областей, гендерного подхода. В группах соблюдаются принципы построения предметно-пространственной среды:

информативности, вариативности, полифункциональности, педагогической целесообразности, транспортируемости. Игры, игрушки, дидактический материал, издательская продукция соответствует общим закономерностям развития ребёнка на каждом возрастном этапе. Материалы и оборудование в группах используется с учётом принципа интеграции образовательных областей: использование материалов и оборудования одной образовательной области в ходе реализации других областей.

Имеется оборудование для следующих видов детской деятельности: игровой, продуктивной, познавательно-исследовательской, коммуникативной, трудовой, музыкально-художественной, восприятие художественной литературы, двигательной, также созданы безопасные условия для организации работы по физическому развитию детей: игровое оборудование имеет сертификаты качества, отвечает санитарно-эпидемиологическим правилам и нормативам, гигиеническим, педагогическим и эстетическим требованиям, требованиям безопасности, не менее двух раз в год проводится ревизия спортивного оборудования в физкультурном зале и на спортивной площадке. Оборудование используется рационально, ведётся учёт материальных ценностей, приказом по Учреждению назначены ответственные лица за сохранность имущества. Вопросы по материально-техническому обеспечению рассматриваются на административных совещаниях при заведующем Учреждения. Ежегодно в здании проводятся косметические ремонты. За отчетный период были проведены косметические ремонты во всех возрастных группах.

Вывод: в учреждении созданы условия, обеспечивающие охрану жизни и здоровья детей и персонала.

Обеспечение безопасности

Территория МДОУ по всему периметру ограждена металлическим забором. Прогулочные площадки поддерживаются в хорошем санитарном состоянии и содержании. Ежедневно ответственными лицами осуществляется контроль с целью своевременного устранения причин, несущих угрозу жизни и здоровью воспитанников и работников.

Здание, территория Учреждения соответствует санитарно-эпидемиологическим правилам и нормативам, требованиям пожарной и электробезопасности, нормам охраны. Безопасность детей и сотрудников Учреждения обеспечивается путём наличия в Учреждении видеокамер, ограждения, устройства прямой связи стандарта GSM, КТС, АПС. Для обеспечения пожарной безопасности детей оборудовано автоматической охранно-пожарной сигнализацией и системой оповещения. Пожарная безопасность обеспечена системой автоматической сигнализации радиосистемой передачи извещения OCSM-RT «Стрелец Мониторинг».

В ДОУ имеются первичные средства пожаротушения, на каждом этаже имеются планы эвакуации. Своевременно проводятся инструктажи по охране труда и пожарной безопасности.

С воспитанниками дошкольных групп регулярно проводятся беседы, занятия по ОБЖ, развлечения по соблюдению правил безопасности дорожного движения.

Вывод: в Учреждении соблюдаются правила по охране труда, обеспечивается безопасность жизнедеятельности воспитанников и сотрудников.

4. Оценка функционирования внутренней системы качества

Нормативно-правовой основой функционирования внутренней системы оценки качества дошкольного образования являются:

- Федеральный Закон от 29.12.2012 г. № 273 –ФЗ «Об образовании в Российской Федерации» (п.3 ст.28,п.1,2,3 ст. 42, п3 ст.44)
- Положение о функционировании системы внутренней оценки качества образования МДОУ «Детский сад №110» Заводского района г. Саратова

Внутренняя система оценки качества образования представляет собой деятельность по информационному обеспечению управления ДООУ, основанную на систематическом анализе качества реализации образовательной деятельности, его ресурсного обеспечения и его результатов. Оценка качества образования – определение с помощью диагностических и оценочных процедур степени соответствия ресурсного обеспечения образовательной деятельности образовательных результатов нормативным требованиям социальным и личностным ожиданиям.

Целевая направленность ВСОКО:

- Систематическое отслеживание и анализ состояния системы образования в ДООУ для принятия обоснованных и своевременных управленческих решений направленных на повышение качества образовательной деятельности и образовательного результата
- Максимальное устранение эффекта неполноты и неточности информации о качестве образования как на этапе планирования образовательных результатов так и на этапе оценки эффективности образования

Источники используемые для оценки качества образования:

- ✓ Образовательная статистика
- ✓ Мониторинговые исследования
- ✓ Социологические опросы
- ✓ Отчеты работников ДООУ
- ✓ Посещение образовательных мероприятий

Анализ состояния системы образования МДОУ «Детский сад №110» за 2023 год

Оценка качества образовательной программы дошкольного образования и адаптированной образовательной программы дошкольного образования для детей с ОНР

Вывод: образовательная программа дошкольного образования и адаптированная образовательная программа дошкольного образования для

детей с ОНР разработаны самостоятельно Учреждением, соответствуют требованиям ФООП ДО и ФГОС ДО, с учетом инновационной образовательной программы дошкольного образования и Примерной адаптированной образовательной программы дошкольного образования, возрастных и индивидуальных особенностей детей образовательных потребностей и интересов воспитанников и их родителей (законных представителей).

Вывод: для реализации ОП ДО и АООП ДО для детей с ОНР создаются психолого-педагогические условия: совместная работа сотрудников с детьми и родителями (законными представителями) воспитанников, учет возможностей для социально-личностного развития ребенка в процессе организации различных видов деятельности, возможностей для коррекции нарушения развития и социальной адаптации детей, возможностей для вариативного развивающего дошкольного образования.

Показатели внутренней оценки качества организации, развивающей предметно – пространственной среды

План внутренней системы оценки качества включает параметры, характеризующие качество развивающей предметно-пространственной среды определяет сроки – это начало учебного года, функциональную группу для проведения мониторинга оценки качества среды. Данная работа позволяет проектировать моделировать систематически преобразовывать развивающую предметно-пространственную среду, направленную на обеспечение индивидуальной траектории ребенка.

Вывод: организация развивающей предметно-пространственной среды обеспечивает реализацию образовательных программ дошкольного образования. Развивающая предметно-пространственная среда соответствует требованиям ФГОС ДО, обеспечивает условия для эмоционального благополучия детей по всем направлениям развития.

Показатели внутренней оценки качества кадровых условий реализации ОП ДО и АООП ДО

Вывод: кадровые условия соответствуют реализации образовательных программ дошкольного образования. Квалификация педагогических работников и учебно-вспомогательного персонала соответствует требованиям установленным в Профстандартах и Едином квалификационном справочнике должностей. Педагогические работники способны к построению вариативного образования ориентированного на индивидуальные особенности развития детей, обеспечивать эмоциональное благополучие детей, поддержку индивидуальности и инициативы детей, к конструктивному взаимодействию с родителями дошкольников.

Показатели внутренней оценки материально-технического обеспечения ОП И АООП ДО

Вывод: материально-техническое обеспечение соответствует реализации образовательных программ дошкольного образования: средства обучения и воспитания соответствуют возрастным и индивидуальным особенностям развития детей, развивающая предметно-пространственная среда соответствует требованиям ФГОС, достаточное обеспечение учебно-методическими

комплектами, соответствие материально-технических условий требованиям СанПин и пожарной безопасности.

Результаты анкетирования родителей о качестве предоставляемых образовательных услуг

Вывод: основной целью взаимодействия с родителями (законными представителями) обучающихся является: полноценное развитие личности ребенка в условиях Учреждения, которое также обеспечивается через включение родителей (законных представителей) в воспитательно-образовательную работу с детьми. В Учреждении сложилась система взаимодействия с семьей:

<i>Основные направления</i>	<i>Формы работы с семьями</i>
Изучение семей	<ul style="list-style-type: none"> • Беседы • Анкетирование
Педагогическое просвещение	<ul style="list-style-type: none"> • Индивидуальные консультации специалистов • Информационно-текстовый материал в пресс-центрах • Буклеты • Памятки • Круглые столы • Выставки методической литературы • Педагогические гостиные • Родительские собрания • Сайт Учреждения
Создание условий для совместной деятельности	<ul style="list-style-type: none"> • Общие и групповые собрания • Заседания совета родителей • Совместные досуги и мероприятия • Конкурсы семейного творчества • Дни открытых дверей с показом образовательной деятельности
Участие родителей (законных представителей) в управлении Учреждения	<ul style="list-style-type: none"> • Участие в работе Совета родителей • В заседаниях педагогических советов • Обсуждение локальных актов
Накопление методического материала	Создание информационного банка методических материалов по работе с родителями (законными представителями)

С целью выявления качества образовательной деятельности, педагогами ежегодно проводится анкетирование родителей (законных представителей) обучающихся.

По результатам анкетирования (август 2023 г.) были получены следующие результаты:

- положительно оценили деятельность ДОУ 78% родителей
- высказали пожелания 17 % родителей
- отрицательно оценили деятельность ДОУ 5% родителей

Родители отметили:

- высокую компетентность педагогов и специалистов ДОУ;
- создание комфортных, оптимальных и безопасных условий для каждого ребенка;
- наличие у детей необходимых знаний и умений, соответствующих возрасту;
- создание условий для раскрытия способностей каждого ребенка, удовлетворения его познавательных интересов и разумных потребностей.

Вывод: система внутренней оценки качества образования функционирует в соответствии с требованиями действующего законодательства, созданная система работы ДОУ позволяет максимально удовлетворять потребность и запросы родителей. Таким образом, на основе самообследования деятельности ДОУ, представленной в аналитической части отчёта, можно сделать вывод, что в ДОУ создана развивающая образовательная среда, представляющая собой систему условий социализации и индивидуализации воспитанников.

Вывод: анализ полученных результатов анкетирования позволяет сделать вывод о высокой оценке предоставляемых образовательных услуг, родителей (законных представителей) интересуют вопросы сохранения и укрепления здоровья детей, обучение, воспитание и успешной социализации детей. Они готовы к взаимодействию по самым различным аспектам образовательного и воспитательного процесса

5. Оценка кадрового обеспечения

В Учреждении сформирован педагогический коллектив в соответствии с квалификационными требованиями, предъявляемыми к соответствующим педагогическим должностям.

В 2023 году Учреждение было укомплектовано 25 педагогами. Соотношение «педагогический работник – воспитанник» в ДОУ составляло 25 педагога на 199 воспитанника 1: 9 человек.

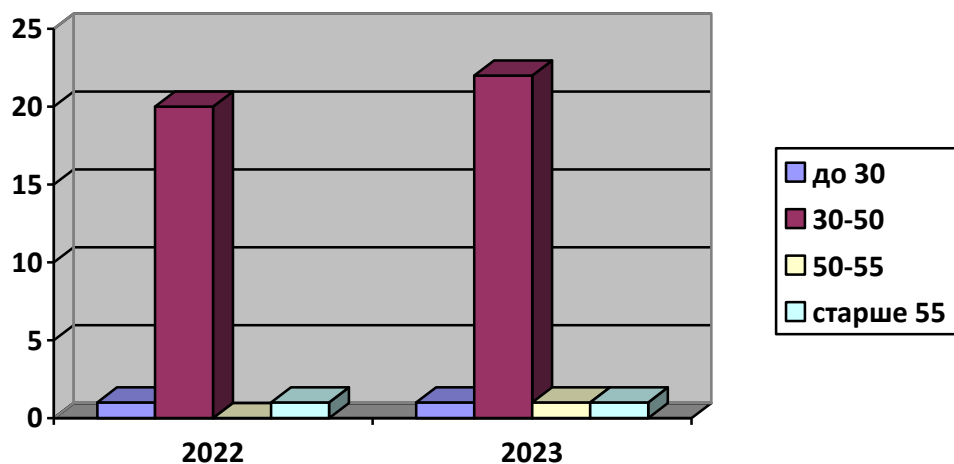
Характеристика по квалификационным категориям:

<i>Педагогические работники</i>	<i>Кол-во</i>	<i>Квалификационная категория</i>		<i>Соответствие занимаемой должности</i>	<i>Без категории</i>
		<i>высшая</i>	<i>первая</i>		
старший воспитатель	1				1
методист	1				1

воспитатели	15	3	6	1	5
педагог-психолог	1				1
музыкальный руководитель	2				2
инструктор по физической культуре	2		1		1
социальный педагог	2			1	1
учитель-логопед	1		1		
Всего	25	3	8	2	12

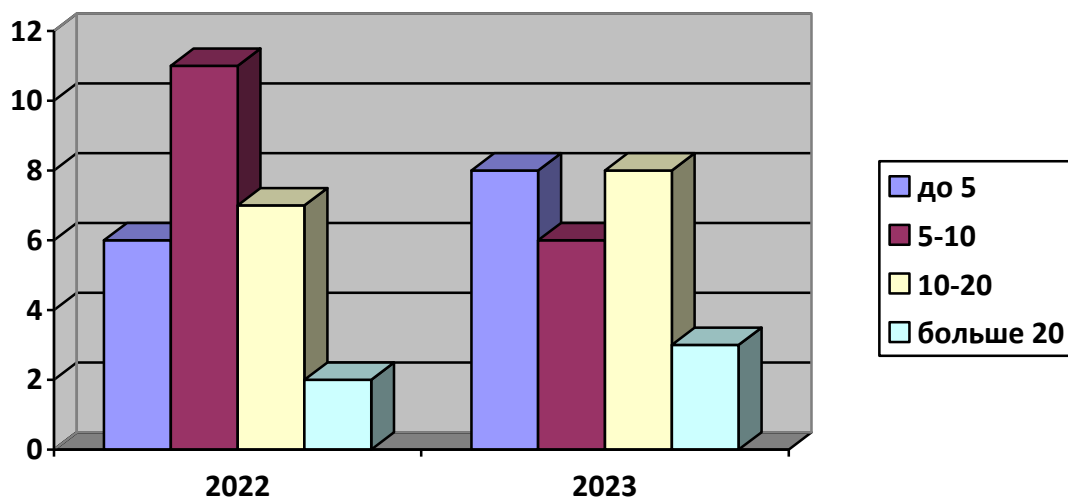
Характеристика по возрасту

Возраст	До 30 лет	От 30 до 50	От 50-55	Свыше 55
количество педагогов	1	22	1	1



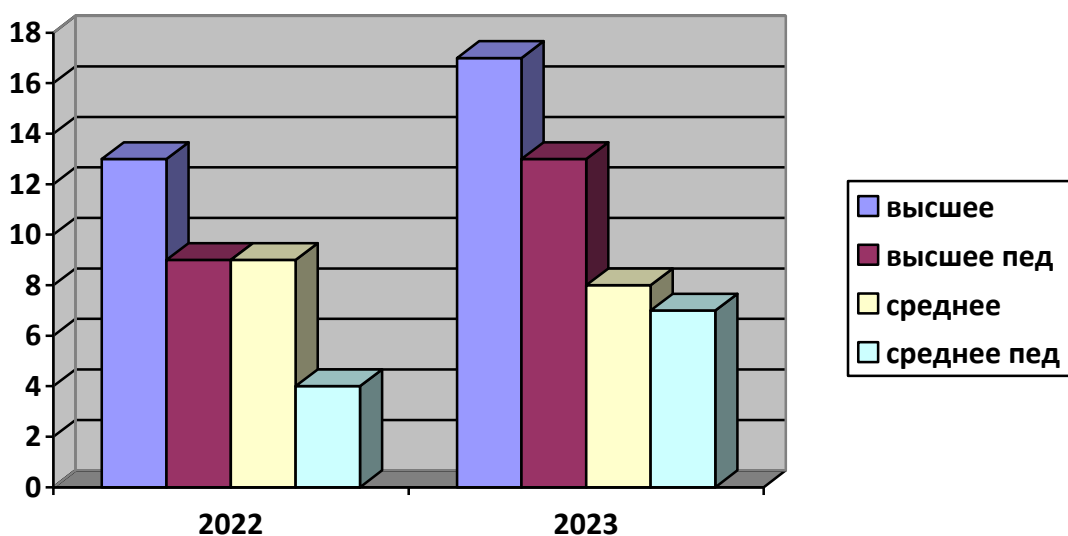
Характеристика по стажу

Педагогический стаж	До 5 лет	От 5 до 10	От 10-20	Свыше 20
количество педагогов	8	6	8	3



Характеристика по образованию

Образование	Высшее образование	Высшее образование педагогической направленности	Средне-профессиональное	Средне-профессиональное педагогической направленности
Количество педагогов	17	13	8	7



Повышение квалификации педагогов

Отчетный год	2023
Количество педагогов, прошедших КПК	22

Информация об участии педагогических работников в конкурсах педагогического мастерства и распространение передового педагогического опыта

Отчетный период	2023
муниципальный	10
региональный	1
всероссийский	5
международный	3

Выводы: Кадровое обеспечение МДОУ «Детский сад № 110» остается стабильным, в Учреждении работает коллектив единомышленников и профессионалов, стремящихся к постоянному самосовершенствованию и достижению высоких результатов. Основу педагогического коллектива составляют педагоги, имеющие высшее и среднее образование педагогической направленности.

В ДОУ продолжается активная работа по повышению образовательного процесса педагогов, а также работа по повышению уровня их квалификации, как внутри Учреждения, с использованием разных форм так и на курсах повышения квалификации.

Анализ деятельности дошкольного образовательного учреждения за 2023 год: в МДОУ «Детский сад № 110» созданы все условия для всестороннего развития детей дошкольного возраста, эффективной работы педагогического коллектива. Выявлены положительные результаты развития детей, достижение оптимального уровня для каждого ребенка или приближение к нему. Методическая работа в ДОУ в целом оптимальна и эффективна: выстроена целостная многоплановая система, позволяющая педагогам успешно реализовать образовательный процесс в онлайн – режиме. Оказывается разносторонняя методическая помощь.

В МДОУ «Детский сад № 110» активно ведется работа по сохранению и укреплению здоровья воспитанников, развитию физических качеств и обеспечению нормального уровня физической подготовленности и состояния здоровья ребенка, привитию навыков безопасного поведения, воспитанию сознательного отношения к своему здоровью и потребности в здоровом образе жизни. Педагоги стремятся обеспечивать эмоциональное благополучие детей через оптимальную организацию педагогического процесса и режима работы, создают условия для развития личности ребенка, его творческих способностей, исходя из его интересов и потребностей.

Материально – техническое состояние МДОУ «Детский сад № 110» и территории соответствует действующим санитарно – эпидемиологическим требованиям к устройству, содержанию и организации режима работы в дошкольных организациях, правилам пожарной безопасности, требованиям охраны труда.

Основные направления ближайшего развития Учреждения:

- повышать качество дошкольного образования через профессиональный рост педагогов ДОУ (школ педагогического мастерства, профессиональных объединений, творческих мастерских. расширения направлений и форм работы консультативной службы) реализацию планов саморазвития в соответствии с профессиональным стандартом.

- продолжать внедрение современных инновационных педагогических технологий в практику работы учреждения.
- продолжать развивать инновационные формы взаимодействия педагогов с семьями воспитанников. Содействовать активизации роли родителей в создании условий внешней и внутренней образовательной среды.
- продолжать создавать информационно–образовательную среду и использовать ее в полном объеме в работе с детьми, родителями (законными представителями), коллегами.
- совершенствовать развивающую предметно-пространственную среду ДОУ согласно требованиям ФГОС ДО

II ЧАСТЬ. ПОКАЗАТЕЛИ ДЕЯТЕЛЬНОСТИ ДОШКОЛЬНОЙ ОБРАЗОВАТЕЛЬНОЙ ОРГАНИЗАЦИИ, ПОДЛЕЖАЩЕЙ САМООБСЛЕДОВАНИЮ

(утв. приказом Министерства образования и науки РФ
от 10 декабря 2013г. № 1324)

№ п/п	Показатели	Единица измерения	Числовой показатель
1.	Образовательная деятельность		
1.1	Общая численность воспитанников, осваивающих образовательную программу дошкольного образования, в том числе:	человек	199
1.1.1	В режиме полного дня (8-12 часов)	человек	175
1.1.2	В режиме кратковременного пребывания (3-5 часов)	человек	12
1.1.3	В семейной дошкольной группе	человек	12
1.1.4	В форме семейного образования с психолого-педагогическим сопровождением на базе дошкольной образовательной организации	человек	0
1.2	Общая численность воспитанников в возрасте до 3 лет	человек	28
1.3	Общая численность воспитанников в возрасте от 3 до 7 лет	человек	171
1.4	Численность/удельный вес численности воспитанников в общей численности воспитанников, получающих услуги присмотра и ухода:	человек/%	199/100%
1.4.1	В режиме полного дня (8-12 часов)	человек/%	175/93%
1.4.2	В режиме продленного дня (12-14 часов)	человек/%	0/0
1.4.3	В режиме круглосуточного пребывания	человек/%	0/0
1.5	Численность/удельный вес численности воспитанников с ограниченными возможностями здоровья в общей	человек/%	12/6%

	численности воспитанников, получающих услуги:		
1.5.1	По коррекции недостатков в физическом и (или) психическом развитии	человек/%	12/6%
1.5.2	По освоению образовательной программы дошкольного образования	человек/%	12/6%
1.5.3	По присмотру и уходу	человек/%	12/6%
1.6	Средний показатель пропущенных дней при посещении дошкольной образовательной организации по болезни на одного воспитанника		1,75
1.7	Общая численность педагогических работников, в том числе:	человек/%	25/100%
1.7.1	Численность/удельный вес численности педагогических работников, имеющих высшее образование	человек /%	17/68%
1.7.2	Численность/удельный вес численности педагогических работников, имеющих высшее образование педагогической направленности (профиля)	человек /%	13/52%
1.7.3	Численность/удельный вес численности педагогических работников, имеющих среднее профессиональное образование	человек /%	8/32%
1.7.4	Численность/удельный вес численности педагогических работников, имеющих среднее профессиональное образование педагогической направленности (профиля)	человек /%	7/28%
1.8	Численность/удельный вес численности педагогических работников, которым по результатам аттестации присвоена квалификационная категория, в общей численности педагогических работников, в том числе:	человек/ %	11/44%
1.8.1	Высшая	человек/ %	3/12%
1.8.2	Первая	человек/ %	8/32%
1.9	Численность/удельный вес численности педагогических работников в общей численности педагогических работников, педагогический стаж работы которых составляет:	человек /%	25/100
1.9.1	До 5 лет	человек/%	8/32%
1.9.2	Свыше 20 лет	человек/%	3/12%
1.10	Численность/удельный вес численности педагогических работников в общей	человек/%	2/8%

	численности педагогических работников в возрасте до 30 лет		
1.11	Численность/удельный вес численности педагогических работников в общей численности педагогических работников в возрасте от 55 лет	человек/%	1/4%
1.12	Численность/удельный вес численности педагогических и административно-хозяйственных работников, прошедших за последние 5 лет повышение квалификации/профессиональную переподготовку по профилю педагогической деятельности или иной осуществляемой в образовательной организации деятельности, в общей численности педагогических и административно-хозяйственных работников	человек/%	22/88%
1.13	Численность/удельный вес численности педагогических и административно-хозяйственных работников, прошедших повышение квалификации по применению в образовательном процессе федеральных государственных образовательных стандартов в общей численности педагогических и административно-хозяйственных работников	Человек %	25/100%
1.14	Соотношение «педагогический работник/воспитанник» в дошкольной образовательной организации	человек/ человек	1/9
1.15	Наличие в образовательной организации следующих педагогических работников:		
1.15.1	Музыкального руководителя	да/нет	да
1.15.2	Инструктора по физической культуре	да/нет	да
1.15.3	Учителя-логопеда	да/нет	да
1.15.4	Логопеда	да/нет	нет
1.15.5	Учителя- дефектолога	да/нет	нет
1.15.6	Педагога-психолога	да/нет	да
1.15.7	методист	да/нет	да
2.	Инфраструктура		
2.1	Общая площадь помещений, в которых осуществляется образовательная деятельность, в расчете на одного воспитанника	кв.м.	2,5 м ²

2.2	Площадь помещений для организации дополнительных видов деятельности воспитанников	кв.м.	7
2.3	Наличие физкультурного зала	да/нет	да
2.4	Наличие музыкального зала	да/нет	да
2.5	Наличие прогулочных площадок, обеспечивающих физическую активность и разнообразную игровую деятельность воспитанников на прогулке	да/нет	да